

eBook

Curso Básico de Internet Explorer 6

Fábio Rodrigo Brandão



Versão do Documento: 1.0

As informações contidas neste documento estão sujeitas à alteração sem aviso prévio. Nenhuma parte deste documento pode ser reproduzida ou transmitida por qualquer meio, eletrônico ou mecânico, para qualquer propósito, sem permissão expressa, por escrito do autor.

Várias marcas registradas aparecem ao longo deste documento. Mais do que simplesmente listá-las e informar quem possui seus direitos de exploração ou então utilizar os símbolos “TM” ou “®” após seus nomes, o autor declara estar utilizando tais nomes apenas para fins editoriais, em benefício exclusivo do dono da marca registrada, sem intenção de infringir as regras e as leis de sua utilização.

Escreva para o autor: fabio@brainfonet.com

Elaborada por Fábio Rodrigo Brandão

Visite meu website: fabiobrandao.net.br

SUMÁRIO

Capítulo I – Introdução a Internet	4
1.1 - Introdução.....	4
1.2 – Como surgiu a Internet.....	4
1.3 - O que é Internet.....	4
1.4 – Intranet	5
1.5 - Redes	5
1.5.1 - Topologias de Redes	5
1.6 - O Windows 98 em rede	6
1.6.1 - Efetuando logon no Windows	6
1.6.2 – Visualizando os computadores da Rede	6
1.6.3 – Acessando um computador da Rede	8
1.6.4 – Usando o Gerenciador de Mensagens.....	8
1.7 - Provedor de Acesso	9
1.8 - World Wide Web.....	10
Exercícios	11
Capítulo II – Fazendo a Internet Funcionar	12
2.1 - Cliente e Servidor	12
2.2 - Navegadores Web	12
2.3 - O que você pode fazer por meio da Internet.....	12
Exercícios	13
Capítulo III – Hardware e Software necessário	14
3.1 - Hardware e Software necessário	14
3.2 - Hardware	14
3.2.1 - Modem	14
3.2.2 - Cable Modems.....	15
3.2.3 - ISDN	15
3.2.4 - Escolhendo o computador correto	15
3.3 - Software	16
4.1 - Provedor de Acesso	17
4.2 - Como se conectar.....	17
4.3 - Acesso Discado	17
4.3.1 - SLIP	18
4.3.2 - PPP	18
4.6 - Acesso Dedicado.....	18
4.7 - Criando uma conexão.....	18
Exercícios	22
Capítulo V – Internet Explorer.....	23
5.1 - O Internet Explorer	23
5.1.1 - Barra de Menu	24
5.1.2 - Botões de Navegação.....	24
5.1.3 - Barra de Endereços	24
5.1.4 - HTTP.....	24
5.1.5 - WWW.....	24

5.1.6 - DOMÍNIO1	24
5.1.7 - DOMÍNIO2	24
5.1.8 - DOMÍNIO3	25
5.2 - Carregando um documento da Web	25
Capítulo VI - Configurando o Internet Explorer	26
6.1.1 - Arquivos de Internet Temporários	27
6.1.2 - Cookies	27
6.1.3 - Excluindo Cookies	27
6.1.4 - Excluindo Arquivos	27
6.1.5 - Configurando os Arquivos Temporários	28
6.1.6 - Programas	29
6.2 - Barras de Ferramentas	30
6.3 - Dica do dia	31
7.1 - Navegando pela Web	32
7.1.1 - Código Fonte	32
7.1.2 - Múltiplas Janelas	33
7.1.3 - Salvando Documentos	34
7.1.4 - Trabalhando Off-line	34
7.1.5 - Pesquisar	35
7.1.6 - Favoritos	36
7.1.7 - Mídia	36
7.1.8 - Histórico	36
7.1.9 - Imprimir	37
Guia de sites	38
Mecanismos de busca	38
Educação	38
Vestibular	38
Cursos Online	38
Doenças	38
Infantil	38
Governo Federal	39
Mulher	39
Cias. Aéreas	39
Bancos Privados	39
Empregos / curriculum	39
Portais	39

Capítulo I – Introdução a Internet

1.1 - Introdução

Atualmente todos os meios de comunicação disponíveis hoje têm apresentado artigos sobre Web e Internet e todos, do florista de seu bairro até às grandes redes de televisão estão apresentando orgulhosamente seu endereço na Web.

Mas você sabe o que são exatamente a Internet e a World Wide Web?

A finalidade deste material é responder exatamente estas e outras perguntas sobre um dos assuntos mais comentados do momento.

1.2 – Como surgiu a Internet

A Internet foi criada em 1969, como um projeto do departamento de defesa dos EUA. Tecnicamente o grupo que criou a Internet foi o Defense Advanced Research Projects Administration (Administração de Projetos de Pesquisa Avançados de Defesa) ou DARPA. Seu objetivo era criar um meio onde os computadores distantes pudessem transferir informações e tornar essa comunicação o mais robusta possível. O DARPA queria fazer uma rede que fosse inteligente suficientemente para se recuperar sozinha de problemas como falta de energia, interrupções em linhas de comunicação e até de um ataque nuclear.

O DARPA chamou sua rede de **Darpanet**.

Após algum tempo o governo desistiu da idéia de que sua rede era útil apenas para projetos relacionados à defesa e ela se tornou conhecida como **Arpanet**. O governo começou a conectar muitas universidades do país à rede. Com o tempo dezenas de alunos estudaram, usaram e melhoraram o que hoje conhecemos como Internet.

1.3 - O que é Internet

Tecnicamente, a Internet não é uma rede de computadores – ela é uma rede de redes. Redes locais do mundo todo estão ligadas por fios, linhas telefônicas, cabos de fibras ópticas, enlaces de micro-ondas e satélites em órbita. Entretanto os detalhes de como os dados vão de um computador para outro são invisíveis ao usuário.

Embora a Internet tenha começado como um projeto de pesquisa do governo norte-americano e tenha sido financiada por impostos durante anos, o governo norte-americano não está mais envolvido nela. Ele ainda pode ser um dos maiores usuários da Internet, mas não financia mais novos desenvolvimentos nem sustenta nenhum dos custos associados à manutenção da rede. A Internet é completamente auto-suficiente.

Então a quem pertence à Internet, e quem paga por ela? Na realidade não há uma só pessoa ou empresa que possua a Internet. Os únicos bens da Internet são os fios e enlaces de comunicação que transportam a informação de uma rede para outra. Obviamente estas linhas pertencem a alguém, mas não é uma única pessoa ou empresa.

As linhas tronco de altíssima velocidade que se estendem entre os países e principais cidades, normalmente pertencem e são mantidas por grandes empresas de telecomunicações como a AT&T. De

modo geral, não é tão importante para essas empresas que suas linhas estejam sendo usadas para o tráfego da Internet. É exatamente isto que uma empresa de telecomunicações faz. Quando há demanda para comunicação de dados, as empresas tentam atendê-la com serviços. Quando a demanda é muito alta, elas implantam outro tronco de fibra ou lançam outro satélite.

Os que solicitam linhas de comunicação em maior quantidade e de maior velocidade a essas grandes empresas de telecomunicação são freqüentemente empresas de comunicação menores que estão apenas tentando atender as expectativas de seus clientes – empresas telefônicas locais e provedores de acesso à Internet.

1.4 – Intranet

O que caracteriza uma Intranet é a utilização de tecnologias da World Wide Web no ambiente privativo da empresa. Ao invés das informações circularem pelo mundo, estas ficam restritas ao acesso dos computadores que pertencem a uma rede Intranet. Normalmente as informações são acessadas somente pela organização ou pessoas autorizadas. Por suas características, a Intranet é uma poderosa ferramenta de gestão empresarial e ao mesmo tempo um meio de viabilizar o trabalho de uma empresa em grupo.

1.5 - Redes

Podemos dizer que computadores estão em rede, quando eles são capazes de trocar informações e compartilhar recursos através de um sistema de comunicação. Os computadores de uma rede podem estar interligados por cabos, por linha telefônica discada, por linha privada ou por satélite, sendo que a forma como essa ligação é feita é chamada de **topologia**. A relação entre os computadores é chamada de **arquitetura** e as regras para a comunicação são chamadas de **protocolo**.

Uma rede pode transmitir textos, valores, sons e imagens e também pode partilhar recursos como uma impressora.

1.51 - Topologias de Redes

Já vimos que a forma como é feita a ligação entre os computadores de uma rede é chamada de topologia. Agora vejamos os tipos de topologias existentes:

- **Rede confinada** – interliga computadores dentro do mesmo recinto ou a poucos metros de distância.
- **Rede geograficamente distribuída** – interliga computadores espelhados pelo país e pelo mundo.
- **Rede hierárquica** – tipo de rede onde um computador controla outros menores, que, por sua vez, controlam, cada um, um conjunto de outros computadores.
- **Rede homogênea** – tipo de rede onde todos os computadores são semelhantes e utilizam o mesmo protocolo.
- **Rede local (LAN)** – interliga computadores dentro do mesmo bairro ou cidade.
- **Rede metropolitana (MAM)** – interliga computadores em mais de uma cidade.

1.6 - O Windows 98 em rede

Nosso objetivo não é ensiná-lo a configurar o Windows 98 para utiliza-lo em rede, mas passar alguns recursos que você poderá utilizar caso ele já esteja configurado.

1.6.1 - Efetuando logon no Windows

Se seu Windows estiver configurado para o trabalho em rede, ao inicia-lo, será solicitado que você efetue o logon da rede.

- 1** - Digite seu nome na caixa “Nome de usuário”.
- 2** - Digite sua senha, na caixa “Senha”. Na primeira vez, o Windows pedirá a confirmação de senha.
- 3** - Clique OK.

O Logon é o processo de conexão em uma rede que inclui a identificação através de uma senha. Se você não quiser efetuar o logon e trabalhar de forma isolada com seu PC, clique em cancelar.

1.6.2 – Visualizando os computadores da Rede

Uma rede é um grupo de computadores conectados uns aos outros ou a um servidor central de modo que compartilhem recursos como impressoras e documetos. A conexão de seu PC com uma rede pode mudar o seu modo de trabalhar:

- Você pode usar programas e documentos de outros computadores.
- Você pode imprimir documentos em uma impressora conectada a outro computador.
- Você pode ter acesso à Internet.
- Você poderá trocar mensagens com outros usuários da rede através do serviço de correio eletrônico.

Se seu computador estiver configurado para usar uma rede, o ícone Ambiente de Rede aparecerá na Área de Trabalho.

Quando você clica duas vezes em Ambiente de Rede, pode ver os computadores de seu grupo de trabalho.

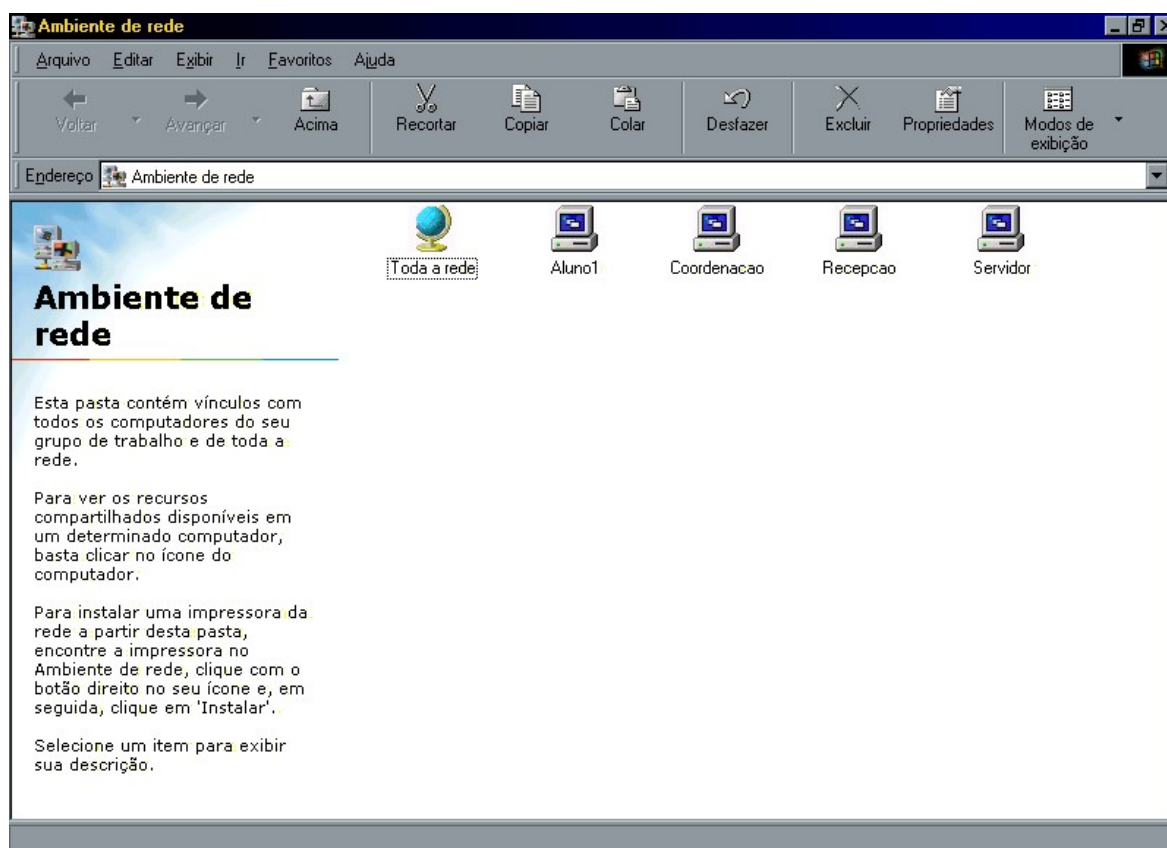


Figura 1 – Ambiente de Rede

Você poderá ver outros componentes da rede, aqueles que não fazem parte de seu grupo de trabalho, clicando duas vezes sobre o ícone Toda a Rede, que aparece no Ambiente de Rede.

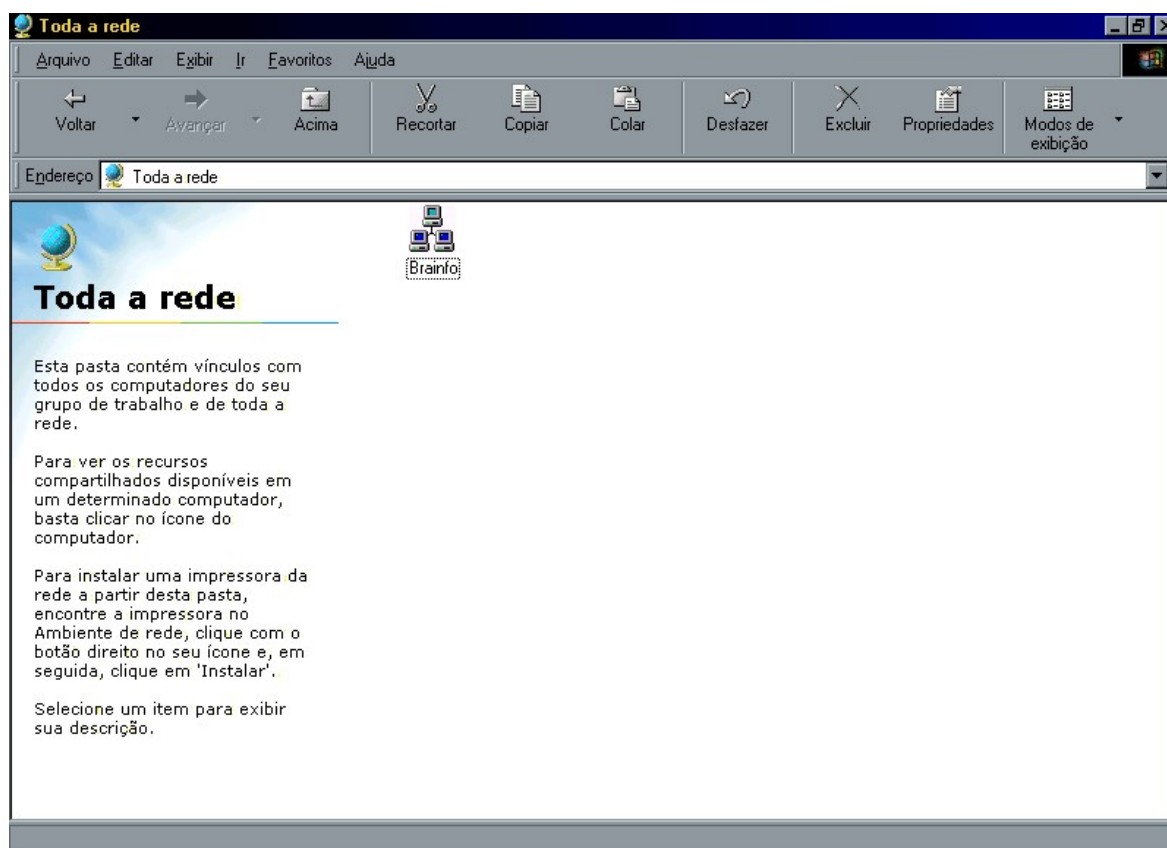


Figura 2 – Toda a Rede

Em geral, as configurações de seu PC para trabalhar em rede, serão feitas pelo administrador da rede, entretanto você poderá usar o item Rede do Painel de Controle para determinar as configurações de seu PC na rede.

1.6.3 – Acessando um computador da Rede

Para acessar um computador da rede, basta selecioná-lo na lista de computadores do Ambiente de Rede. Ao fazer isso, você visualizará os compartilhamentos disponíveis neste equipamento.

1.6.4 – Usando o Gerenciador de Mensagens

O gerenciador de mensagens será muito útil caso você necessite se comunicar com outros equipamentos da rede. Para iniciá-lo, escolha a opção executar a partir do menu Iniciar do Windows, digitando no campo executar WINPOPUP.

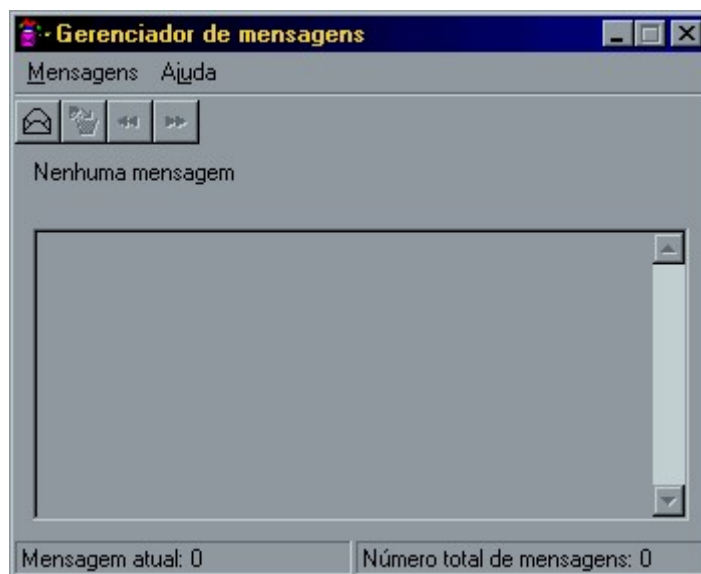


Figura 3 – Janela do Gerenciador de Mensagens

Para enviar uma nova mensagem, clique no botão nova mensagem. Se for mandar a mensagem para um computador específico marque a opção usuário ou computador, ou, para mandar uma mensagem para todo o grupo, escolha a opção Grupo de Trabalho. O campo abaixo das opções deverá ser utilizado para preencher o nome do grupo ou do usuário. Escreva sua mensagem no campo mensagem e clique Ok para enviar.

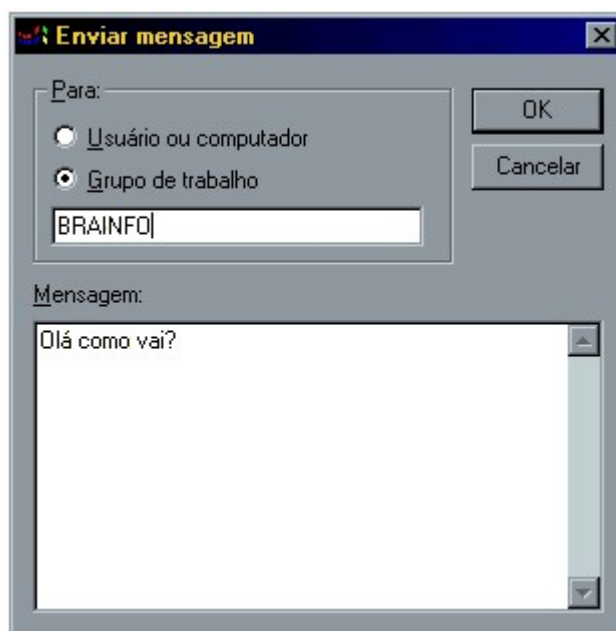


Figura 4 – Nova Mensagem

1.7 - Provedor de Acesso

Um provedor de acesso à Internet, ou **PA**, é uma empresa que compra uma linha de velocidade relativamente alta de uma empresa de telecomunicações, e depois a divide e revende sua **largura de banda** (ver glossário) disponível para empresas locais e indivíduos.

1.8 - World Wide Web

Por todo seu assombro tecnológico, a Internet teve por muitos anos a reputação de ser difícil de usar, aprender e pouco atraente.

A World Wide Web mudou tudo isso. A Web, como costumamos de chamar, se tornou rapidamente à interface gráfica de usuário da Internet, e continua sem rival mesmo em relação aos serviços on-line norte-americanos, em termos estéticos e de flexibilidade.

Para se ter acesso a Web, você usa um programa chamado browser Web que é apenas um programa em seu computador que sabe recuperar “páginas” de texto e imagens de outros computadores da Internet. Incorporado nestas páginas estão símbolos (chamados links) que dizem ao seu browser onde encontrar outras páginas relacionadas na Internet. O browser apresenta os links de modo diferente do texto vizinho. (Por exemplo, ele pode apresentar links em azul, como texto sublinhado, ou como botões tridimensionais). Quando você clica em um link ele carrega outra página de textos e desenhos. Estas páginas de informação contendo links são chamadas de hipertexto.

Exercícios

1 – Explique como surgiu a Internet:

2 – Quais as vantagens de se utilizar uma rede?

3 – Indique os tipos de rede que você aprendeu:

4 – Explique o que é protocolo:

5 – Explique a diferença entre Internet e Intranet:

6 – Qual a finalidade do Provedor de Acessos ou PA?

Capítulo II – Fazendo a Internet Funcionar

2.1 - Cliente e Servidor

A chave para a execução de qualquer coisa na Internet consiste no entendimento dos seguintes termos: **Cliente** e **Servidor**.

A maioria das informações que você irá acessar por meio da Internet está armazenada em um computador denominado servidor.

Um servidor pode ser qualquer tipo de computador, o que o torna um servidor é o papel que ele desempenha. Ele armazena informações que serão usadas por clientes.

Cliente, é um programa de computador que sabe como se comunicar com um servidor para poder adicionar ou usar as informações armazenadas nesse servidor.

Em geral, cada tipo de atividade associada à Internet envolve um tipo diferente de Cliente e Servidor. Para usar Web, precisamos de um cliente para comunicarmos com o servidor Web. Para usar correio eletrônico, precisamos de um cliente para comunicarmos com o servidor de correio eletrônico.

2.2 - Navegadores Web

Como já vimos, para se ter acesso à Web é necessário ter instalado em seu computador um browser Web que normalmente é conhecido como navegador Web, mas também pode ser chamado como cliente Web.

Atualmente existem diversos navegadores disponíveis no mercado, alguns gratuitos e outros pagos.

A escolha correta de um navegador depende de uma série de fatores como recursos técnicos solicitados, performance alcançada e tecnologias suportadas.

Alguns exemplos de Navegadores são o Internet Explorer, Netscape Navigator, Mozilla, Mosaic e Opera.

2.3 - O que você pode fazer por meio da Internet

Inúmeras são as atividades que você pode fazer na Internet como:

- Navegar na Web.
- Visitar empresas, governos, escolas e instituições.
- Ler notícias e fazer pesquisas.
- Obter Softwares e fazer compras.
- Trocar mensagens.
- Jogar, assistir vídeos e ouvir músicas.

Exercícios

1 – Explique os termos abaixo:

a) World Wide Web:

b) Computador Cliente:

c) Computador Servidor:

2 – Cite 3 navegadores Web:

3 – Cite 3 coisas que podemos fazer por meio da Internet:

Capítulo III – Hardware e Software necessário

3.1 - Hardware e Software necessário

A capacidade do seu hardware não tem muita relação com o fato de você poder entrar na Internet, mas tem total relação com o que você pode fazer lá. É claro, hoje em dia, com o avanço das tecnologias, muitos sites da Web precisam de recursos para que possamos tirar todo o proveito deles.

3.2 - Hardware

3.2.1 - Modem

Podemos dizer que é uma das partes fundamentais para o acesso a Internet, visto que não é a única maneira de se estabelecer uma conexão à Internet, mas atualmente é a mais simples e econômica.

Um modem é um dispositivo de hardware que permite que dois computadores se comuniquem entre si por meio de uma linha telefônica comum.

Há tipos especiais de modems que não foram projetados para uso em linhas telefônicas, mas para uso e conexão de emissão de TV a cabo, linhas de dados privativas de alta velocidade e redes de celular/satélite, mas essas alternativas são muito caras e precisam de softwares específicos.

Não importa qual a marca do modem que for adquirido, se é interno ou externo, ou até mesmo uma placa PMCIA inserida em seu notebook. O que realmente importa é a sua velocidade que é geralmente expressa em bits por segundo (bps) ou até mesmo taxa de transmissão de dados (baud rate).

Quanto mais alto o número de bits por segundo mais rápido o modem e quanto mais rápido o modem mais rapidamente as páginas da Web aparecem em sua tela, tornando assim a Web mais interessante. Lembre-se que quanto mais veloz o seu modem mais você pagará por ele.

Modems que apresentam velocidade superior a 9.600 bps tem o termo bps substituído por kilobits por segundo (Kbps), o equivalente a 1.000 bps.

Atualmente os equipamentos são distribuídos com modems que possam atingir a velocidade de 56k ou 56.000 bps.

É importante alertar que sua velocidade de transferência de dados não depende apenas do desempenho de seu modem e sim de uma série de outros fatores como o nível de ruído da linha, a velocidade suportada e capacidade de resposta dos servidores.

3.2.2 - Cable Modems

O crescimento das redes de TV a cabo nas áreas urbanas e a demanda cada vez maior de acesso à Internet, levaram a indústria de telecomunicações a desenvolver uma nova tecnologia que permitisse o tráfego de dados nessas redes. Essa tecnologia é chamada “Data over Cable” e os equipamentos que a implementam chamam-se Cable Modems.

Os cable modems podem atingir uma alta velocidade de transmissão, o que comparado à velocidade dos modems de linhas telefônicas atuais, significa um aumento de transmissão de dados.

3.2.3 - ISDN

ISDN é uma das mais significativas tecnologias na área de telecomunicações. Com a crescente necessidade de utilização de comunicação de dados por pequenos usuários (os já famosos SOHO – Small Office Home Office – e ROBO – Remote Office Branch Office, e o acesso de usuários remotos a redes locais e Internet), cresce também a necessidade de linhas de maior velocidade, maior integridade e novos serviços. É aí que surge o ISDN, oferecendo ao usuário essas características e aproveitando grande parte da infraestrutura de telecomunicações já disponível atualmente.

ISDN – Integrated Services Digital Networks – ou RDSI – Rede Digital de Serviços Integrados – é uma especificação de uma interface digital entre o equipamento do usuário e a rede pública. Esta especificação define os tipos de interface utilizadas bem como funções desempenhadas por equipamentos na rede e protocolos de comunicação entre eles.

A ISDN é uma rede digital que permite combinar tecnologia de transmissão de voz, dados e imagens por linhas telefônicas convencionais.

3.2.4 - Escolhendo o computador correto

Praticamente qualquer tipo de computador pode se conectar a Internet, entretanto, para que possamos aproveitar todos os recursos que ela poderá nos oferecer, necessitaremos de algo mais específico, tanto em relação ao hardware quanto ao software que será utilizado. Abaixo segue um modelo de configuração mínima recomendada para que você possa aproveitar ao máximo os recursos da Internet.

Processador	Pentium de 166 MHz ou superior
Memória RAM	16 MB (32 MB – Recomendado)
Modem/Rede	33.6 K (56 K – Recomendado) ou Placa de Rede 10/100
Sistema Operacional	Windows 95 ou posterior
Vídeo	Resolução mínima de 800x600 e 256 cores
Navegador	Internet Explorer ou similar

É importante ressaltar que a quantidade de memória necessária vai ser influenciada pelo sistema operacional utilizado em seu equipamento, e que, a quantidade mínima de memória quase sempre é insuficiente para um bom desempenho do equipamento.

Vale lembrar a importância de se ter também um dispositivo de som e câmera para aproveitar os recursos multimídia que a Web oferece, mas não se esquecendo de que a configuração mínima mencionada não é satisfatória para trabalhar com tais dispositivos.

Uma unidade de CD-ROM não é obrigatória, entretanto auxiliará caso for necessário fazer instalação de algum software adicional.

Abaixo segue uma configuração ideal para tirar um bom proveito da Internet:

Processador	Pentium de 450 MHz ou superior
Memória RAM	64 MB (128 MB – Recomendado)
Modem/Rede	56 Kbps ou Placa de Rede 10/100
Sistema Operacional	Windows XP/2000
Video	Resolução mínima de 800x600 e 256 cores
Navegador	Internet Explorer ou similar

Gostaria de frisar que obviamente o acesso a Internet poderá ser realizado a partir de outros sistemas operacionais.

3.3 - Software

Quando falamos de software, nos referimos aos programas necessários para a utilização da Internet. Será necessário que você possua um ambiente operacional, como o Windows e um navegador Web como o Internet Explorer.

O navegador Internet Explorer já acompanha as versões posteriores ao Windows 95.

Capítulo IV – Conectando-se à Internet

Sem dúvida, a parte mais difícil sobre o uso da Web é obter sua conexão com a Internet, e configurar seu computador para usá-la. Neste capítulo veremos como configurar o nosso computador para o acesso à Internet.

4.1 - Provedor de Acesso

Os provedores de acesso são empresas que mantêm seus computadores conectados à Internet de forma permanente, chamados de ISP (Internet Service Provider) ou simplesmente Provedor de Serviços à Internet. Estes provedores revendem seu acesso à Internet aos seus usuários através de contas de acesso.

Um provedor de acesso faz investimentos em linhas telefônicas, computadores, softwares e na própria conexão permanente com a Internet. Para recuperar seus investimentos e gerar lucro, o provedor de acesso “vende” acesso à Internet através de seu host. O usuário então, interessado em ter acesso à Internet, paga uma taxa mensal ao provedor de acesso, que em troca permite o acesso ao seu host ou ao seu computador conectado à Internet.

Assim que você se associa a um provedor de acesso você passa a possuir uma conta de Internet que permitirá que você possa usar todos os programas clientes de correio eletrônico, de newsgroup, de navegação na Web e até mesmo outros programas clientes para Internet.

4.2 - Como se conectar

A conexão de computadores à Internet é feita através dos provedores de acesso que oferecem várias modalidades de ligações e serviços de acesso. O modo mais simples de estabelecer uma ligação entre seu computador e seu provedor é através de uma chamada telefônica comum. Esta conexão só continuará existindo enquanto a chamada ao provedor estiver ativa.

Descreveremos para você os dois tipos de conexão mais utilizados hoje: Discado e Dedicado.

4.3 - Acesso Discado

Neste tipo de conexão você configura seu computador para discar o número de seu provedor de acesso. A forma de como realizar esta tarefa pode mudar dependendo do sistema operacional que você estiver usando.

Vale lembrar que neste modelo de conexão sua linha telefônica fica dedicada somente ao uso da Internet e que além da taxa de seu provedor, você também deverá pagar os custos desta ligação.

As contas de acesso discado também podem ser chamadas de conta de IP (Internet Protocol). Isto porque o TCP/IP (Transport Control Protocol/Internet Protocol) é o vocabulário ou protocolo que todos os computadores da Internet usam para se comunicar entre si. As contas de IP são as principais contas de uso geral oferecidos pelos provedores de acesso à Internet que podem ser de dois tipos: PPP e SLIP.

4.3.1 - SLIP

Significa (Serial Line Internet Protocol). Foi o primeiro protocolo a estender a Internet através de linhas telefônicas discadas padrão. Seu objetivo é rotear o tráfego da Internet através de uma linha telefônica.

4.3.2 - PPP

Praticamente na estréia do protocolo SLIP apareceu um protocolo chamado PPP (Point-to-Point Protocol – Protocolo Ponto a Ponto). O PPP é mais confiável que o SLIP e às vezes ligeiramente mais rápido.

Uma diferença importante entre o SLIP e PPP é que o primeiro só pode transportar TCP/IP através de uma linha serial, enquanto o PPP pode transportar muitos protocolos, além do TCP/IP através de uma série de conexões. Provavelmente você jamais terá de se preocupar com estes detalhes, mas deve saber que o PPP é o protocolo mais robusto e flexível.

4.6 - Acesso Dedicado

Através deste modelo de conexão você usa uma linha telefônica de alta velocidade para a conexão com seu provedor, estabelecendo uma conexão permanente à Internet. Este serviço é prestado por empresas de telecomunicações.

4.7 - Criando uma conexão

Se você já conseguiu seu hardware e software básico e já possui uma conta em um provedor, está na hora de colocar seu computador na Internet.

As configurações do sistema poderão ser feitas através de software fornecido pelo seu provedor, muitas vezes conhecido como discadores, ou manualmente como faremos.

Os procedimentos que discutiremos são para configuração de um computador usando como sistema operacional o Windows 98. Caso utilize outro ambiente operacional, consulte seu manual de instruções.

1. Dê um clique duplo no ícone **Meu Computador** que está na Área de Trabalho.
2. Agora, dê um duplo clique no item **Acesso à rede dial-up**.
3. Clique duplo no item **Fazer nova conexão**.

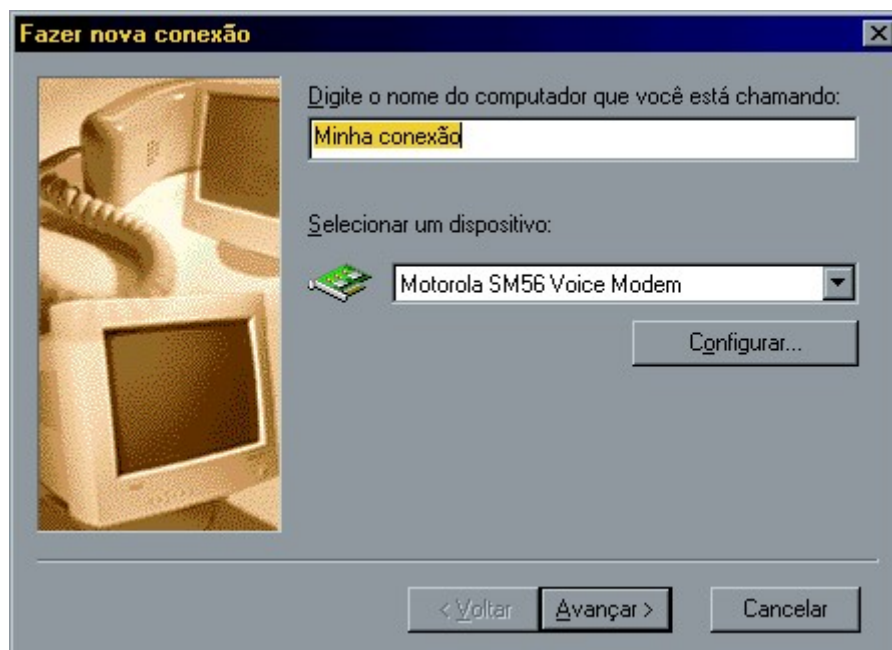


Figura 5 – Nova conexão

Digite um nome qualquer para sua conexão e selecione o dispositivo a ser usado.

Algumas opções como controle de volume do alto-falante do modem e velocidade máxima da conexão poderão ser feitas através no botão configurar.

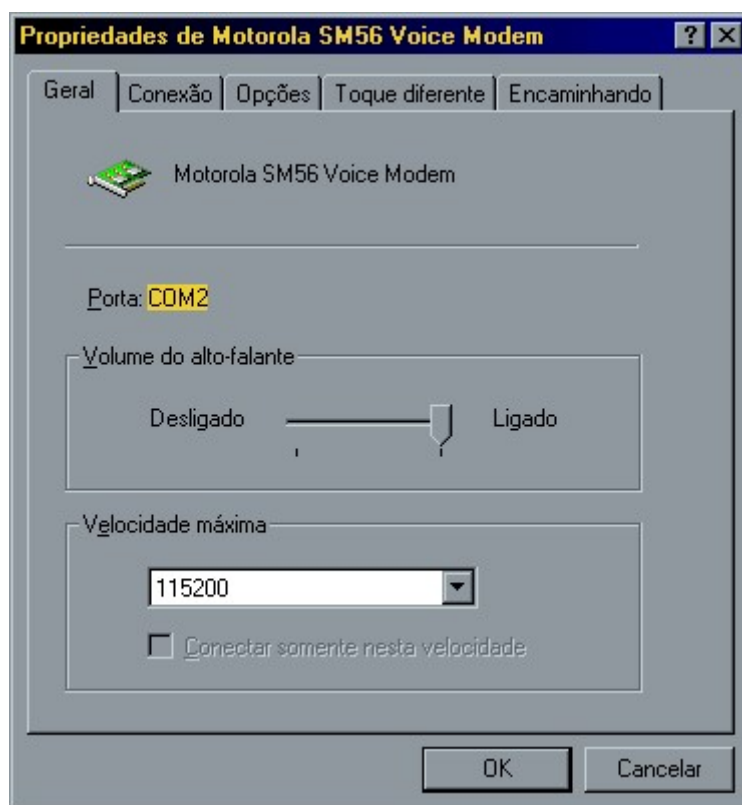


Figura 6 – Propriedades do Modem

Após ter preenchido estas informações clique em **Avançar**.



Figura 7 – Nova conexão

Na próxima janela identifique o código da cidade e o número de telefone de seu provedor de acesso. Selecione também o código do país ou região e clique em Avançar.

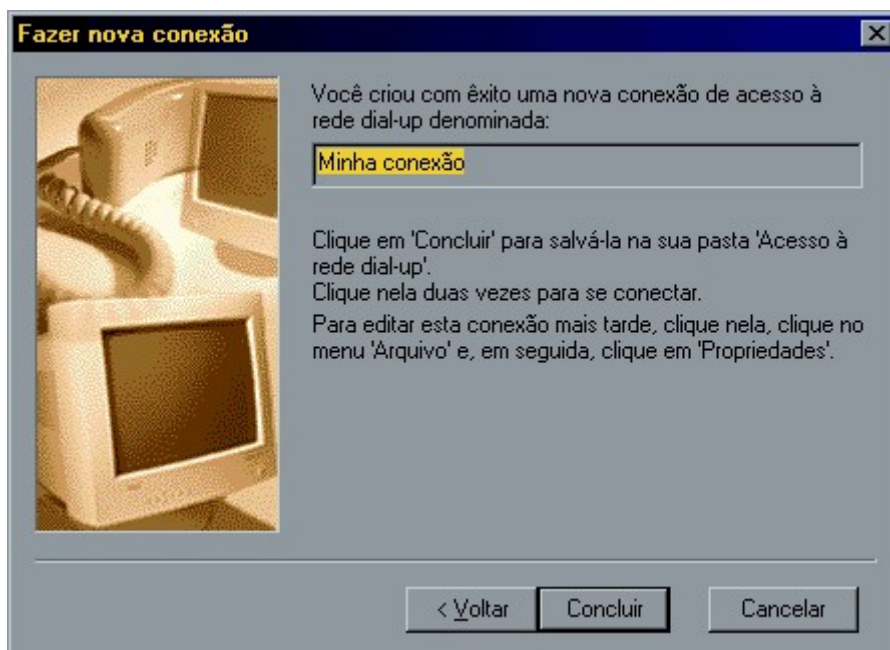


Figura 8 – Nova conexão

Agora, clique em **Concluir** para salvar sua conexão na pasta Acesso à rede dial-up. Pronto, sua conexão esta criada.

As formas de criação de uma conexão podem conter procedimentos ou etapas diferentes dependendo do sistema operacional utilizado.

Exercícios

1 – O que você entendeu por Provedor de Acesso?

2 – Diferencie Acesso Discado do Acesso Dedicado?

3 – O que é e para que serve um Modem?

4 – Explique o que é um Cable Modem?

Capítulo V – Internet Explorer

Após ter realizado todas as configurações em seu sistema, será necessário que você utilize um software para navegar na Web. Este tipo de software como já mencionamos é chamado de browser. Existem vários modelos de browsers disponíveis no mercado onde se destacam o Internet Explorer e O Netscape Navigator. Neste livro abordaremos os principais recursos do Internet Explorer 6, também chamado de IE6, que até o momento é a versão mais atual deste navegador. Entretanto vale lembrar que você poderá utilizar uma versão mais antiga do navegador para surfar pela Web, porém as versões mais recentes apresentam mais e melhores recursos.

5.1 - O Internet Explorer

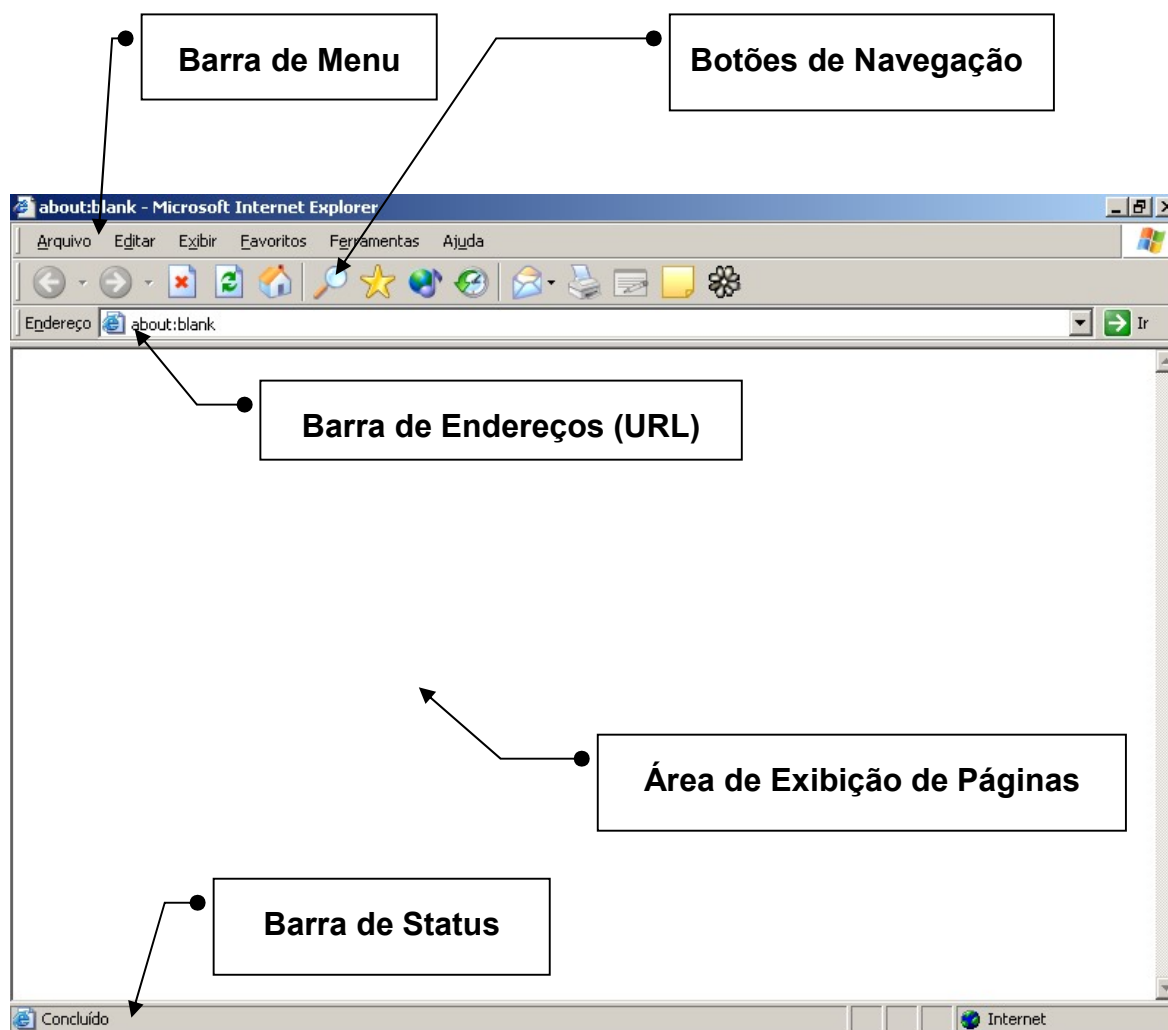


Figura 9 – Internet Explorer

5.1.1 - Barra de Menu

A Barra de Menus tem como finalidade oferecer aos seus usuários todos os recursos disponíveis do aplicativo em uso. Os menus poderão ser acionados através do clique do mouse ou usando-se uma combinação de teclas de atalho. Para usar a tecla de Atalho segure a tecla ALT e em seguida pressione a letra sublinhada no menu que se deseja acionar.

5.1.2 - Botões de Navegação

Esta barra de ferramentas apresenta em forma de botões as opções mais utilizadas, facilitando o uso de cada ferramenta.

5.1.3 - Barra de Endereços

É nesta barra que será digitado o endereço da página que se deseja visitar. Caso você já tenha visitado a página anteriormente, quando você começar a digitar, automaticamente ele listará endereços que possuam as mesmas seqüências de caracteres, permitindo que você o selecione sem a necessidade de completar o restante do endereço.

O endereço de uma página possui as seguintes características:

`http://www.domínio1.domínio2.domínio3`

5.1.4 - HTTP

Hiper Text Transfer Protocol: É o protocolo utilizado para transferência de textos na Internet.

5.1.5 - WWW

É um prefixo adotado para especificar que a página está na Web. Esse prefixo pode não aparecer em alguns endereços.

5.1.6 - DOMÍNIO1

Neste local fica o nome da empresa ou instituição, também chamado apenas de domínio. Este nome é único e jamais existirá outro igual.

5.1.7 - DOMÍNIO2

Identifica o tipo de organização podendo ser:

com – comercial,

edu – instituições de ensino e/ou pesquisa,

gov – entidades oficiais do estado

int - internacional,
mil – organizações militares,
net – provedores de comunicação de nível abrangente,
org – miscelânea de sites de organização.

Provavelmente após o lançamento deste material outros tipos de organização poderão terem sido criados.

5.1.8 - DOMÍNIO3

Determina a localização geográfica como por exemplo “br” que pertence às páginas brasileiras, outros países possuem suas terminações próprias. A Inglaterra é “uk”, a Itália “it” e assim por diante. Apesar de todos os países possuírem suas terminações, poderemos visitar páginas em países que não usam terminação nenhuma como é o caso dos Estados Unidos que têm a terminação “us” e não a utiliza.

Outros exemplos:

ad – Andorra,
ar – Argentina,
at – Áustria,
au – Austrália,
bb – Barbados,
be – Bélgica,
bo – Bolívia.
cu – Cuba.

5.2 - Carregando um documento da Web

Agora que você já sabe como funciona a barra de endereços do navegador já podemos praticar um pouco.

Para carregar um site, home-page ou simplesmente uma página da Internet, devemos digitar o endereço dentro da barra de endereços e clicar sobre o botão ir, ou então, pressionar a tecla **ENTER**.



Figura 10 – Barra de Endereços

Após você solicitar o endereço, o Internet Explorer verificará se o mesmo é válido e retornará com o documento solicitado.

Capítulo VI - Configurando o Internet Explorer

Vamos ver agora, alguns recursos de configuração do Internet Explorer que são fundamentais para o nosso trabalho.

Para abrir as opções de configurações do Internet Explorer acione o menu **Ferramentas** e escolha a opção **Opções da Internet**. A seguinte janela será exibida:

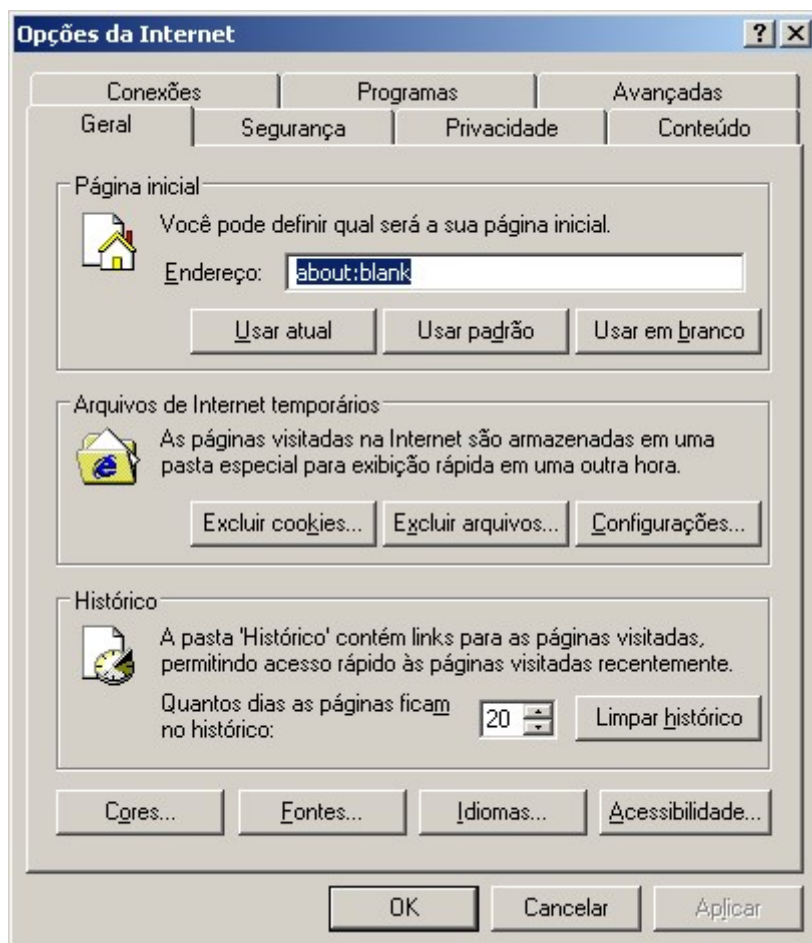


Figura 11 – Opções da Internet

6.1 - Página Inicial

Toda vez que você inicializar o Internet Explorer, é exibido uma página inicial que foi definida como padrão. Poderemos mudar esta página inicial simplesmente alterando a URL ou o endereço colocado no campo endereço da guia Geral ou então usar um dos seguintes botões:

- **Usar Atual** – Define a página que está sendo visitada atualmente como padrão no Internet Explorer.
- **Usar Padrão** – Define uma URL padrão da Microsoft que direciona o navegador para visitar uma página contendo informações sobre o navegador em uso.
- **Usar em branco** – Define uma página em branco como página inicial do Internet Explorer.

6.1.1 - Arquivos de Internet Temporários

As páginas visitadas na Internet são armazenadas em uma pasta especial de seu computador, permitindo uma exibição mais veloz da próxima vez que você tentar visualizar esta página. Porém com o tempo, o espaço determinado para os arquivos da Internet poderá se esgotar resultando no não descarregamento destes arquivos para seu computador prejudicando sua navegação.

6.1.2 - Cookies

Outro tipo de arquivo gravado nesta pasta especial são os cookies. Os cookies são arquivos gravados pelos sites em nosso computador com a finalidade de armazenar nossas preferências ao visitar este site.

6.1.3 - Excluindo Cookies

Para excluir os cookies gravados em seu computador abra as **Opções da Internet** e na guia **Geral**, clique **Excluir Cookies**. Confirme a exclusão dos arquivos.

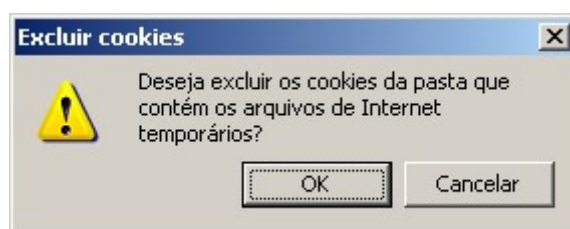


Figura 12 – Excluindo Cookies

6.1.4 - Excluindo Arquivos

Para excluir os arquivos temporários da Internet, abra as **Opções da Internet** e na guia **Geral**, clique em **Excluir Arquivos**.

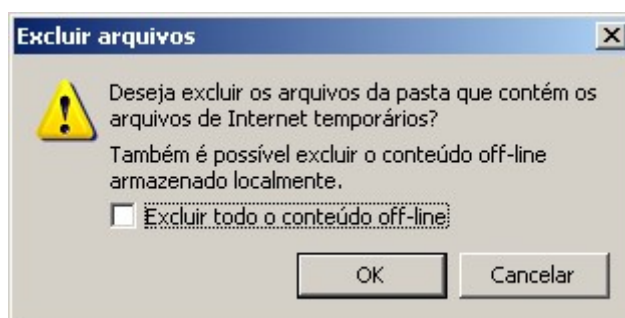


Figura 13 – Excluindo Arquivos

Você poderá marcar a opção Excluir todo conteúdo off-line para apagar todo o conteúdo off-line que foi descarregado para seu computador. Confirme clicando **OK**.

6.1.5 - Configurando os Arquivos Temporários

Clique no botão **Configurações** para configurar o espaço do disco utilizado para o armazenamento dos arquivos temporários ou mudar a pasta de armazenamento destes arquivos.

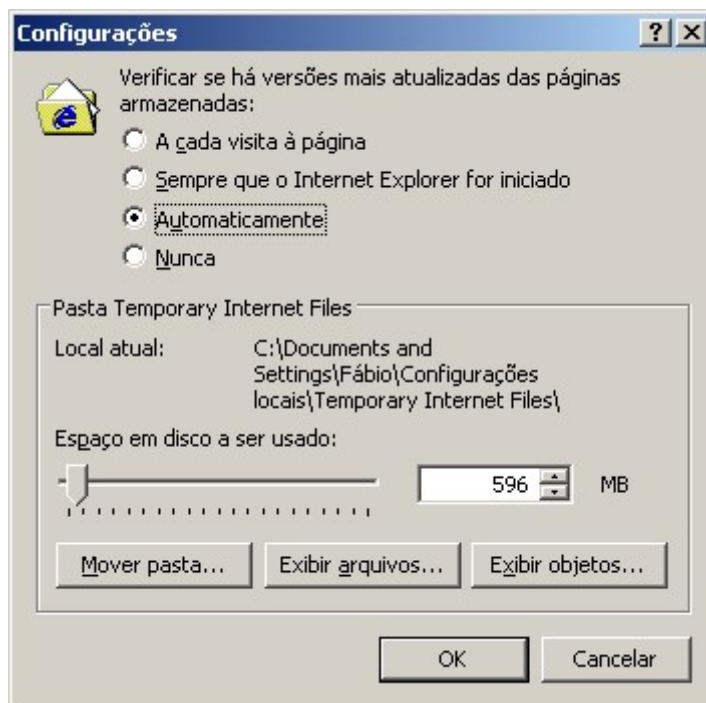


Figura 14 – Configurando Arquivos Temporários

Nesta janela você deverá selecionar uma das quatro opções identificando quando o Internet Explorer deve fazer verificações de atualizações para as páginas armazenadas:

- **A cada visita à página** – Com esta opção marcada o Internet Explorer verifica se há atualizações à cada visita que você fizer à página e armazena as alterações automaticamente. Esta opção pode tornar a navegação mais lenta.
- **Sempre que o Internet Explorer for iniciado** – Neste caso o Internet Explorer não verificará atualizações de páginas visitadas anteriormente em uma mesma seção de trabalho. Ele apenas verificará atualizações de páginas que foram visitadas por exemplo no dia anterior. Esta opção pode tornar a navegação mais rápida.
- **Automaticamente** – Funciona de forma parecida com a opção anterior, entretanto, com o tempo, se o Internet Explorer determinar que há imagens que estão mudando sem frequência, ele verificará se há novas imagens ainda com menos frequência.
- **Nunca** – Com esta opção ativa o Internet Explorer nunca verifica por atualizações às páginas já visitadas.

Para todas as opções, caso você queira visualizar a versão mais recente da página, basta clicar no botão **Atualizar**.

Você poderá alterar o espaço destinado à pasta dos arquivos temporários movendo a pedra deslizante ou digitando o valor em MB.

Também poderá usar os seguintes botões:

- **Mover Pasta** – Altera a pasta utilizada para o armazenamento dos arquivos temporários.

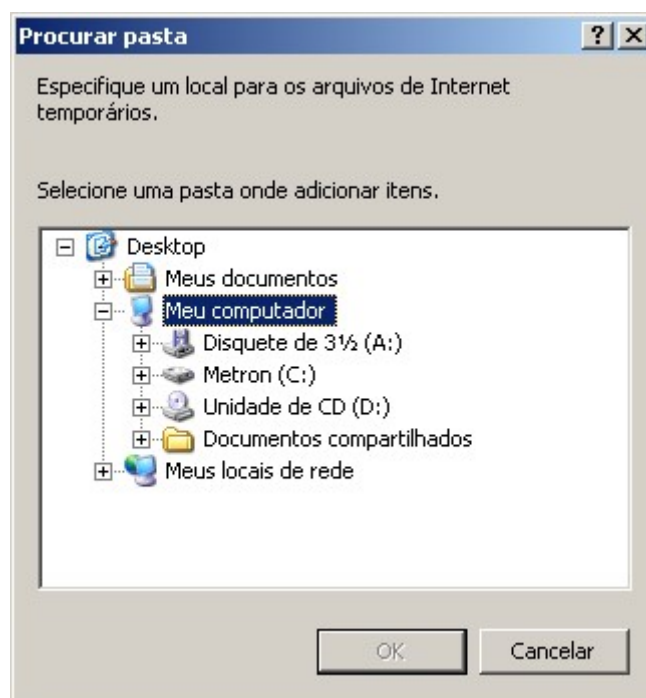


Figura 15 – Selecionando um Pasta

- **Exibir Arquivos** – Permite visualizar todos os arquivos descarregados da Internet para seu computador.
- **Exibir Objetos** – Permite visualizar todos os controles descarregados através de download como controles ActiveX e Java.

6.1.6 - Programas

Outra configuração que será fundamental para o nosso trabalho são os programas que serão utilizados pelo Windows para cada serviço de Internet e que serão chamados pelo Internet Explorer, no nosso caso mais precisamente o serviço de e-mail onde utilizaremos o Outlook 2000.

Selecione a guia Programas e localize o campo e-mail. Deixe selecionado neste campo a opção Microsoft Outlook.

Você também poderá determinar:

- **Editor de HTML** – Identifica qual o editor de códigos HTML será iniciado com o Internet Explorer, normalmente FrontPage ou Bloco de Notas.
- **Grupo de Notícias** – Especifica o programa que será utilizado com o Internet Explorer para leitura de notícias na Internet.
- **Chamada na Internet** – Especifica o programa que será usado para receber as chamadas na Internet.
- **Calendário** – Especifica o programa de calendário que será utilizado com o Internet Explorer. Iremos usar o Microsoft Outlook.
- **Lista de Contatos** – Especifica o programa que será utilizado com o Internet Explorer para armazenar sua lista de contatos. Também utilizaremos o Microsoft Outlook.

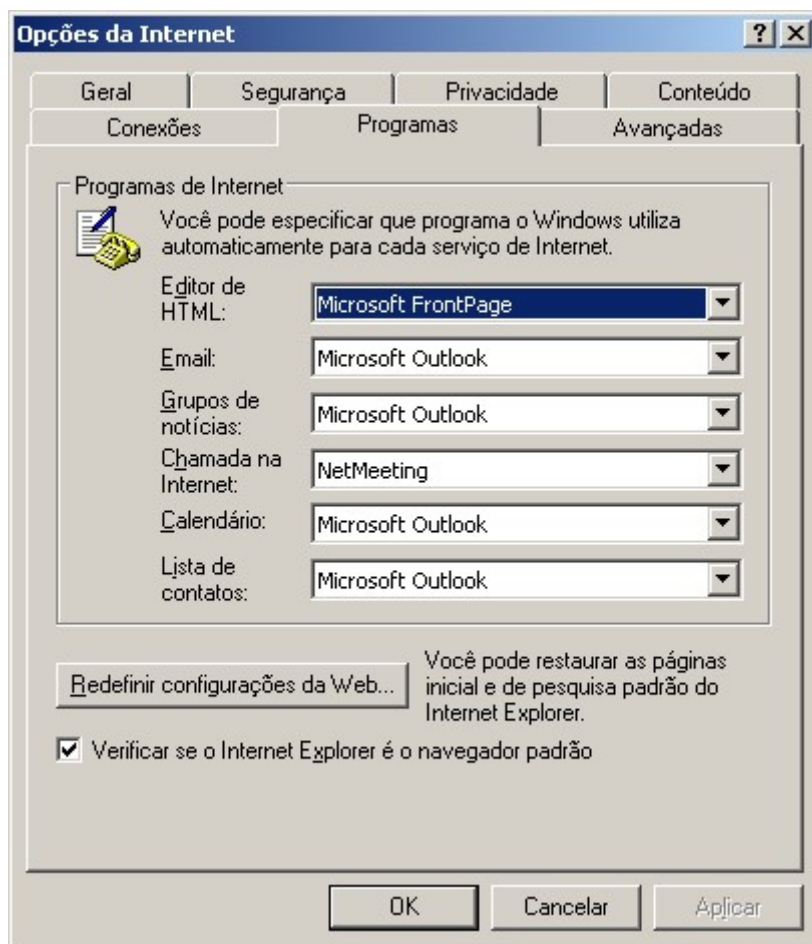


Figura 16 – Opções da Internet

Use o botão **Redefinir configurações da Web** para restaurar a página inicial e de pesquisa do Internet Explorer.

Caso queira que o Internet Explorer sempre verifique se ele é o navegador padrão, marque a opção **Verificar se o Internet Explorer é o navegador padrão**.

6.2 - Barras de Ferramentas

Para exibir ou ocultar uma determinada barra de ferramentas use o menu **Exibir** e a opção **Barra de Ferramentas**.

Na verdade, o Internet Explorer conta com um número limitado de barras:

- **Botões Padrão**



Figura 17 – Botões Padrão

- **Barra de Endereços**



Figura 18 – Barra de Endereços

- **Links**

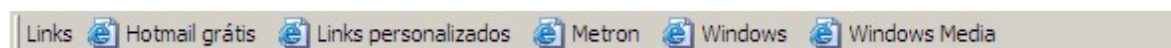


Figura 19 – Links

6.3 - Dica do dia

Uma boa opção para os novos usuários é ativar a visualização da dica do dia.

Para fazer isto, clique no menu **Ajuda** e escolha **Dica do dia**.

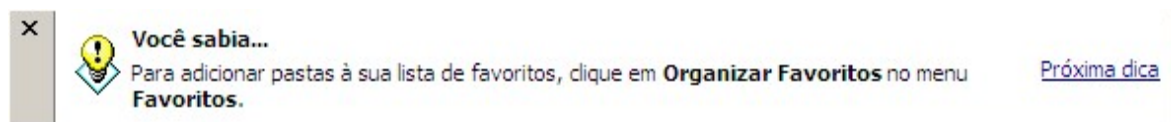





Figura 20 – Dica do dia


Capítulo VII – Navegando


7.1 - Navegando pela Web


Agora que já conhecemos as configurações básicas da Internet e de nosso navegador estamos prontos para navegar.

Vá até a barra de endereços e digite o endereço de uma home page ou web site e em seguida tecla **ENTER** para começar a descarregar ou clique no botão **Ir para**  localizado no final da barra de endereços.

Após você descarregar algumas páginas será possível começar a utilizar os botões **Voltar**  e **Avançar**  para fazer o deslocamento entre as páginas já descarregadas.

Você também poderá cancelar o descarregamento de páginas a qualquer momento clicando no botão **Parar** .

Você poderá obter a versão atualizada de uma página clicando no botão **Atualizar** .

Para fazer com que o Internet Explorer descarregue a página inicial configurada, mesmo após ter inicializado o navegador, clique no botão **Página Inicial** .

7.1.1 - Código Fonte

Grande parte dos documentos da Web são criados utilizando códigos HTML, códigos de scripts Java Script ou Asp e muitos outros. Caso você queira visualizar os códigos de uma página poderá usar o menu **Exibir** e escolher a opção **Código fonte**.

Ao solicitar o código fonte de uma determinada página, uma janela de editor será aberta com os códigos.

Lembre-se que o editor usado pode ser configurado com as informações do capítulo anterior.

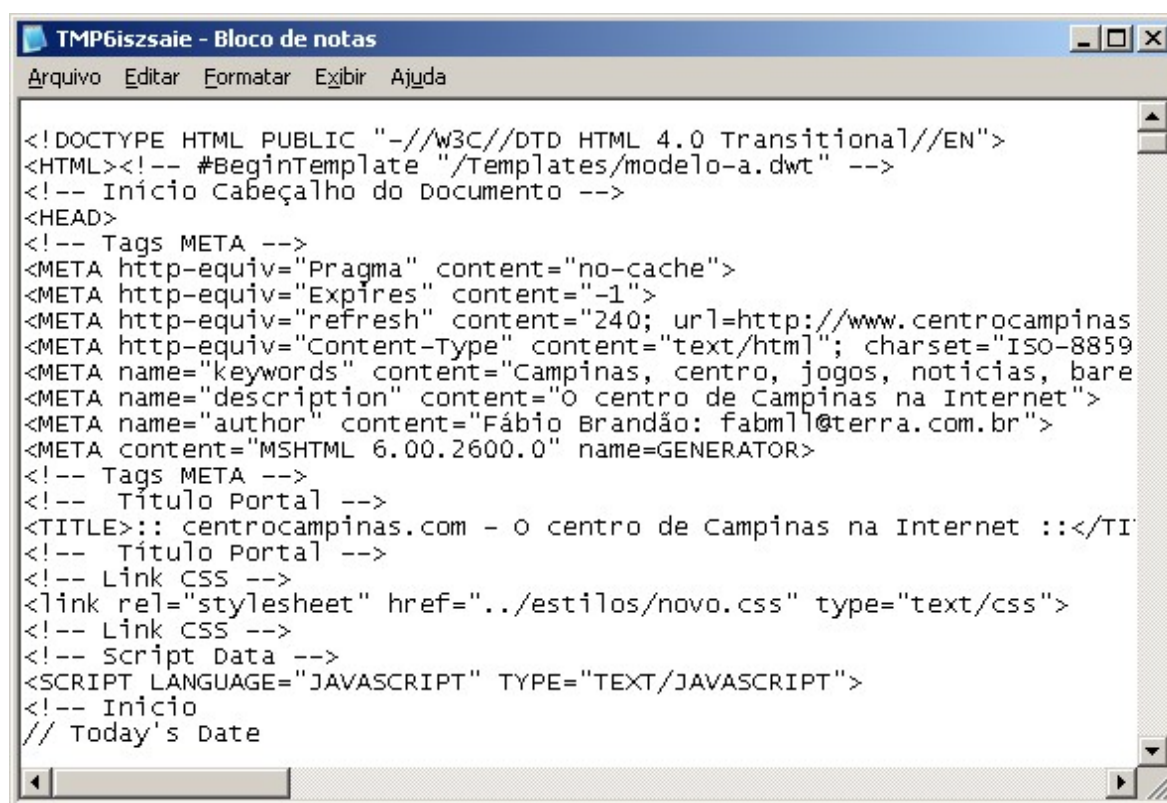


Figura 21 – Código Fonte

Vale lembrar que alguns códigos como das linguagens ASP e PHP não serão exibidos pois são executados diretamente no servidor, trazendo para nós somente o resultado deste processamento.

7.1.2 - Múltiplas Janelas

Para facilitar a navegação você poderá abrir múltiplas janelas e carregar páginas diferentes em cada uma delas.

Vá até o menu **Arquivo** e escolha **Novo, Janela**.

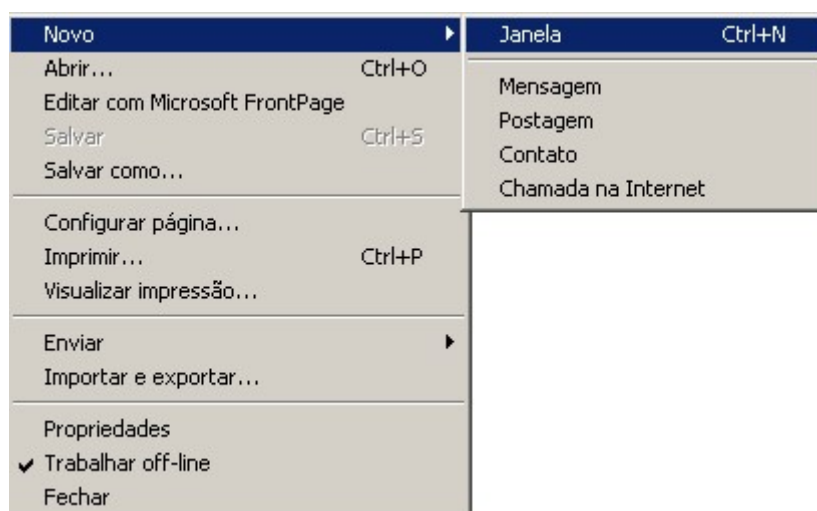


Figura 22 – Abrindo uma nova janela

Ao selecionar esta opção o Internet Explorer abre outra janela com o mesmo conteúdo da janela anterior, entretanto você pode direcioná-la para outro endereço.

7.1.3 - Salvando Documentos

Você poderá salvar uma página inteira em seu computador para navegar off-line. Para isso vá até o menu **Arquivo** e selecione a opção **Salvar como**.

Especifique o local onde serão armazenados os arquivos. Caso queira altere o nome e finalize clicando em **Salvar**.

Você também poderá salvar apenas as imagens de uma página usando o botão direito sobre a mesma.

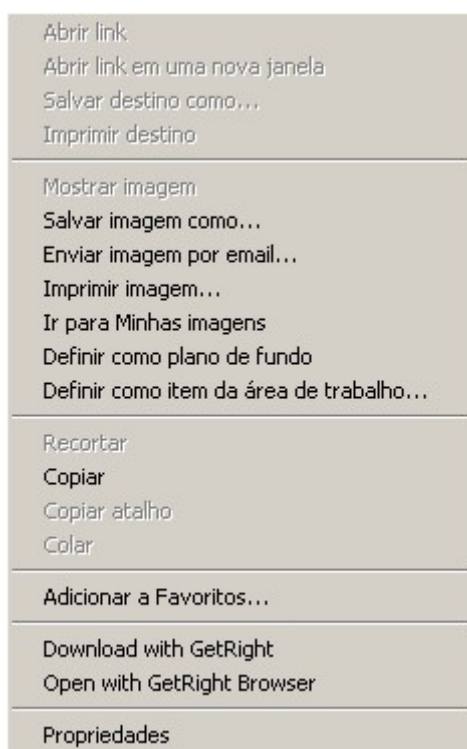


Figura 23 – Salvando imagens

7.1.4 - Trabalhando Off-line

Para colocar o Internet Explorer em modo off-line (desconectado) vá até o Menu **Arquivo** e selecione a opção **Trabalhar off-line**.

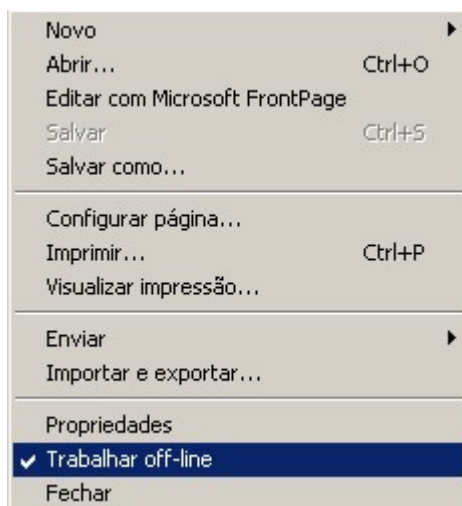


Figura 24 – Trabalhando off-line

7.1.5 - Pesquisar

Você pode localizar informações na Web de várias maneiras.

Clique no botão Pesquisar  na barra de ferramentas para acessar diversos servidores de pesquisa. Digite uma palavra ou expressão na caixa **Pesquisar**.

Digite **go**, **find** ou **?** seguido de uma palavra ou expressão na barra de endereços. O Internet Explorer inicia a pesquisa usando o seu provedor de pesquisa predeterminado.

Depois que estiver em uma página da Web, você pode procurar por um texto específico nessa página, clicando no menu **Editar** e depois clicando em **Localizar (nesta página)**.

Se um endereço da Web não funcionar, o Internet Explorer pergunta se você deseja procurar endereços da Web semelhantes. Você pode alterar essa definição de forma que o Internet Explorer procure automaticamente sem lhe perguntar. Para obter mais informações, clique em **Tópicos relacionados**.

7.1.6 - Favoritos

1. Vá para a página que você deseja adicionar à sua lista de sites favoritos.
2. No menu **Favoritos**, clique em **Adicionar a Favoritos**.
3. Digite um novo nome para a página, se desejar e clique **OK**.

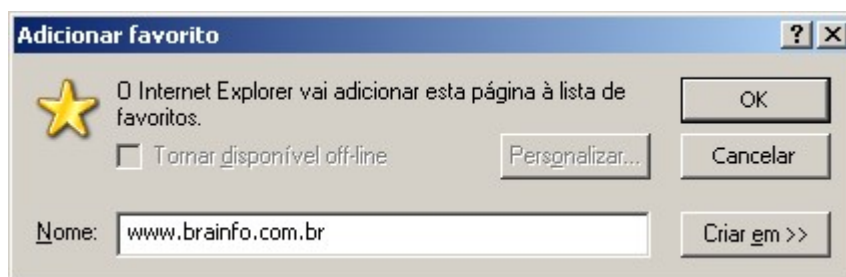



Figura 25 – Adicionar a Favoritos

Para abrir uma de suas páginas favoritas, clique no botão **Favoritos** , clique na página que deseja abrir.

À medida que a sua lista de páginas favoritas for crescendo, você poderá organizá-las em subpastas.

7.1.7 - Mídia


No Internet Explorer, clique em Mídia  na Barra de Ferramentas para abrir a barra de mídia. Na barra de mídia, clique no link de áudio ou vídeo que deseja executar.



Figura 26 – Controles de Mídia

Para sintonizar uma rádio, clique no botão **Opções de mídia** e escolha a opção **Guia e rádios**. A seguinte página será carregada:

7.1.8 - Histórico

Há várias formas de localizar sites da Web e páginas visualizadas nos últimos dias, horas ou minutos.

Para localizar uma página que você viu nos últimos dias faça o seguinte:

- 1 - Na Barra de Ferramentas, clique no botão **Histórico**.

A barra Histórico é exibida, contendo links para sites da Web e páginas visitadas em dias e semanas anteriores.

Na barra Histórico, clique em uma semana ou dia, clique em uma pasta de site da Web para exibir páginas individuais e, em seguida, clique no ícone da página para exibi-la.

Para classificar ou pesquisar a barra Histórico, clique na seta ao lado do botão **Exibir** na parte superior da barra Histórico.

Para visualizar uma das últimas nove páginas que você visitou nesta sessão, clique na seta ao lado do botão **Voltar** ou **Encaminhar** e depois clique na página que você deseja na lista.

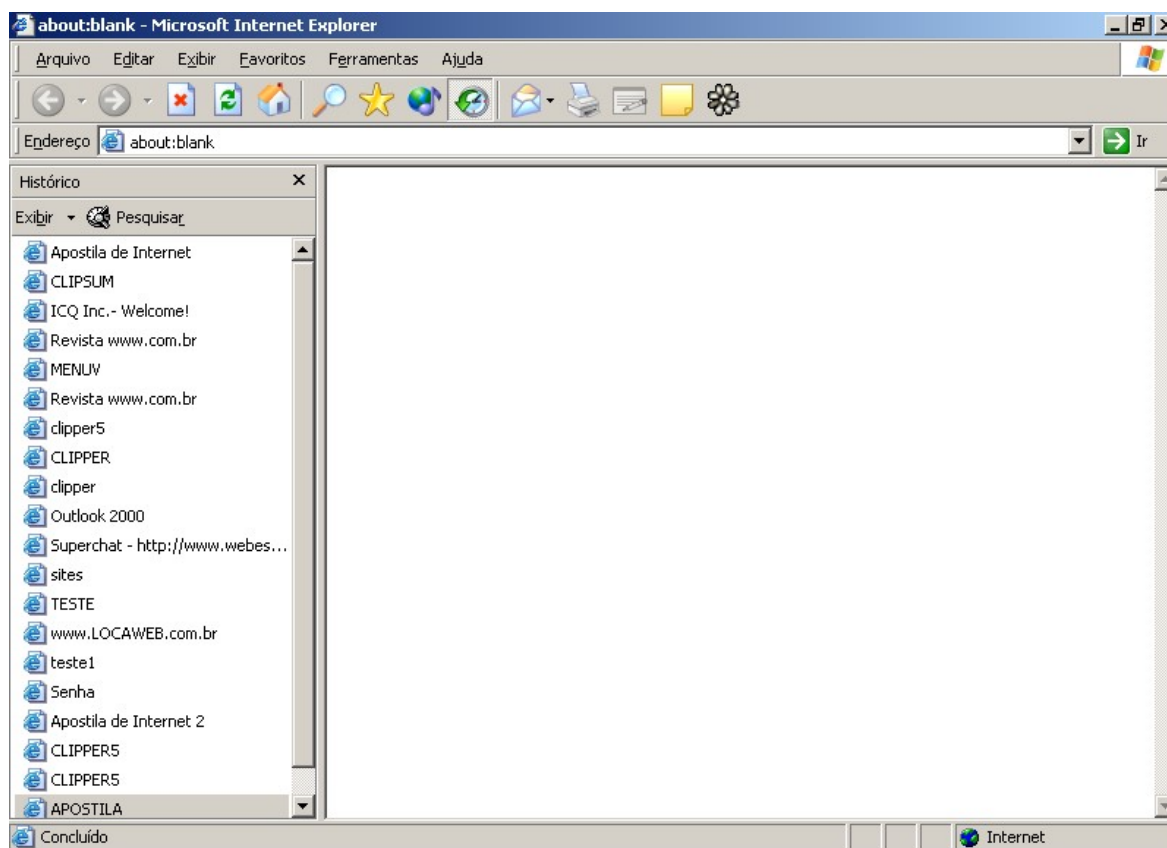


Figura 28 – Histórico

7.1.9 - Imprimir

Para imprimir uma página da Web siga os seguintes passos:

- 1 - No menu **Arquivo**, clique em **Imprimir**.
- 2 - Defina as opções de impressão que você deseja.
- 3 - Para imprimir um quadro ou item em uma página da Web, clique com o botão direito do mouse nele e clique em **Imprimir**.

Você pode visualizar a aparência de uma página da Web e a quantidade de páginas impressas que ela terá clicando no menu **Arquivo** e, em seguida, clicando em **Visualizar impressão**.

8.0 - Guia de sites

<p><i>Mecanismos de busca</i></p> <p> www.cade.com.br www.google.com.br www.altavista.com www.aonde.com www.yahoo.com.br www.gigabusca.com.br </p>	<p><i>Educação</i></p> <p> www.ufba.br www.ufmg.br www.epm.br www.usp.br www.unicamp.br www.unb.br </p>
<p><i>Vestibular</i></p> <p> www.cranio.com.br www.estudantes.com.br www.mundovestibular.com www.entrei.com.br www.saber.com.br www.fuvest.com.br </p>	<p><i>Cursos Online</i></p> <p> www.centraldecursos.com.br www.estudegratis.com.br www.desenho.com.br www.escola24horas.com.br www.claudia.pro.br www.parlo.com.br www.educativo.com.br </p>
<p><i>Doenças</i></p> <p> www.aids.org.br www.aids.gov.br www.alcoolismo.com.br www.abcd.org.br www.cancerdemama.org.br www.inca.org.br www.olhonet.med.br www.clinicadehernia.com.br </p>	<p><i>Infantil</i></p> <p> www.monica4kids.com www.interkids.com.br www.comborangers.com.br www.xuxa.com.br www.meleca.com.br www.passatempo.com.br www.disney.com.br www.vamosbrincar.com </p>

<i>Governo Federal</i> www.tst.gov.br www.mj.gov.br www.serpro.gov.br www.senado.gov.br www.funai.gov.br www.casadoimeda.com.br www.saopaulo.sp.gov.br	<i>Mulher</i> www.avon.com.br www.elas.net www.bebe2000.com.br www.corpobelo.com.br www.mulhervirtual.com.br www.mulheremforma.com.br www.redemulher.org.br
<i>Cias. Aéreas</i> www.tam.com.br www.transbrasil.com.br www.vasp.com.br www.airfrance.fr www.cubana.cu www.voegol.com.br	<i>Bancos Privados</i> www.bankboston.com.br www.caixa.gov.br www.citbank.com.br www.nossacaixa.com.br www.banco24horas.com.br www.itau.com.br www.bradesco.com.br www.hsbc.com.br
<i>Empregos</i> www.catio.com.br www.apinfo.com.br www.curriex.com.br www.worknet.com.br www.balcao.net www.manager.com.br www.aja.org.br www.empregos.com.br	<i>Portais</i> www.globo.com www.terra.com.br www.uol.com.br www.ig.com.br www.bol.com.br